



DREVOSPLYŇOVACÍ KOTOL
ATTACK® SLX, DPX



NÁVOD NA OBSLUHU
*Návod na správnu
inštaláciu, prevádzku
a čistenie kotlov*



WWW.ATTACK.SK

Dôležité: Pred prvým spustením si dôkladne preštudujte tento návod!

OBSAH

1. INŠTALÁCIA A PARAMETRE KOMÍNA	3
2. OVERENIE SPRÁVNÝCH PARAMETROV KOMÍNA	4
3. PRÍSTROJE NA MERANIE ŤAHU KOMÍNA	5
4. PRACOVNÝ TLAK V HYDRAULICKOM OKRUHU	6
5. OCHRANA KOTLA PROTI NADMERNEJ KONDENZÁCII ATTACK-OVENTROP	6
6. SPRÁVNA POLOHA POPOLNÍKOV	7
7. PALIVO.....	7
8. INŠTALÁCIA DOCHLADZOVACIEHO OKRUHU	8
9. SPRÁVNE NASTAVENIE VZDUCHOV	8
10. ČISTENIE POPOLNÍKA.....	9
11. ČISTENIE PRIESTORU OKOLO POPOLNÍKA.....	11
12. ČISTENIE RÚR VÝMENNÍKA PÁKOU TURBULÁTOROV	12
13. ČISTENIE PRIESTORU POD VÝMENNÍKOM.....	13
14. POLOHA PÁKY TURBULÁTOROV PRI ČISTENÍ.....	14
15. NÁRADIE NA ČISTENIE PRIESTORU POD VÝMENNÍKOM.....	16
16. KONTROLA FUNKČNOSTI RÚROVÉHO VÝMENNÍKA	16
17. PRÍSTUP K RÚROVÉMU VÝMENNÍKU	17
18. ODNÍMANIE VEKA VÝMENNÍKA	17
19. KONTROLA SPRÁVNEJ FUNKCIE ROZKUROVACEJ KLAPKY	18
20. ČISTENIE ZÁVITOV TURBULÁTORA.....	19
21. ČISTENIE PRACOVNÉHO PRIESTORU VENTILÁTORA.....	20
22. ČISTENIE LOPATIEK OBEŽNÉHO KOLESA VENTILÁTORA.....	21
23. SÚHRNNÝ PREHĽAD PRAVIDELNOSTI ČISTENIA JEDNOTLIVÝCH ČASTÍ KOTLA.....	21

1. INŠTALÁCIA A PARAMETRE KOMÍNA

Pri inštalácii napojenia komína na kotol je nutné dbať na správny odvod sadzí a prípadného kondenzátu komína tak, aby nepadal naspäť smerom do kotla. Toto je možné vykonať pomocou T-kusu, ako je na obr. Dymovod musí mať vyústenie do kominového prieduchu. Ak nie je možné pripojiť kotol ku kominovému prieduchu bezprostredne, má byť príslušný nadstavec dymovodu podľa daných možností čo najkratší a nie dlhší ako 1 m, bez dodatkového výhrevnej plochy a smerom ku komínu musí stúpať. Dymovody musia byť mechanicky pevné a tesné proti prenikaniu spalín a vo vnútri čistiteľné. Dymovody nesmú byť vedené cudzími bytovými alebo úžitkovými jednotkami. Vnútorňý prierez dymovodu sa nesmie smerom ku komínu zužovať. Pri inštalácii sa snažte minimalizovať použitie kolien. Komín musí byť zhotovený v súlade s normami **STN 73 4201** a **STN 73 4210**.



Záväzné hodnoty správnych rozmerov výšky a prierezu komína:

DPX15, DPX25, DPX35, DPX45
 20×20 cm min. výška 7 m
 Ø20 cm min. výška 8 m
 15×15 cm min. výška 11 m
 Ø16 cm min. výška 12 m

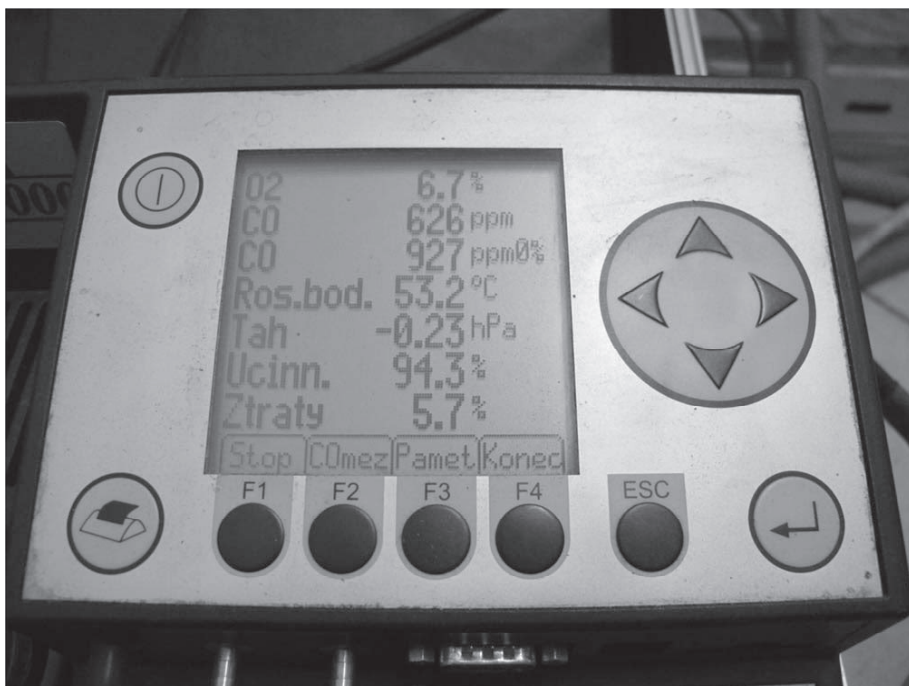
*SLX20, SLX25, SLX30, SLX35,
 SLX40, SLX45, SLX50, SLX55*
 20 × 20 cm min. výška 7 m
 Ø 20 cm min. výška 8 m
 15 × 15 cm min. výška 11 m
 Ø 16 cm min. výška 12 m

2. OVERENIE SPRÁVNÝCH PARAMETROV KOMÍNA

Správna funkčnosť kotla je značne závislá na kvalitnom komíne so správnymi parametrami. Minimálny priemer komína musí byť 150 mm, odporúča sa však priemer 200 mm. Komín musí byť navrhnutý alebo vyregulovaný tak, aby pri nominálnej hodnote teploty spalín kotla dosahoval predpísaný ťah 23 – 30 Pa.

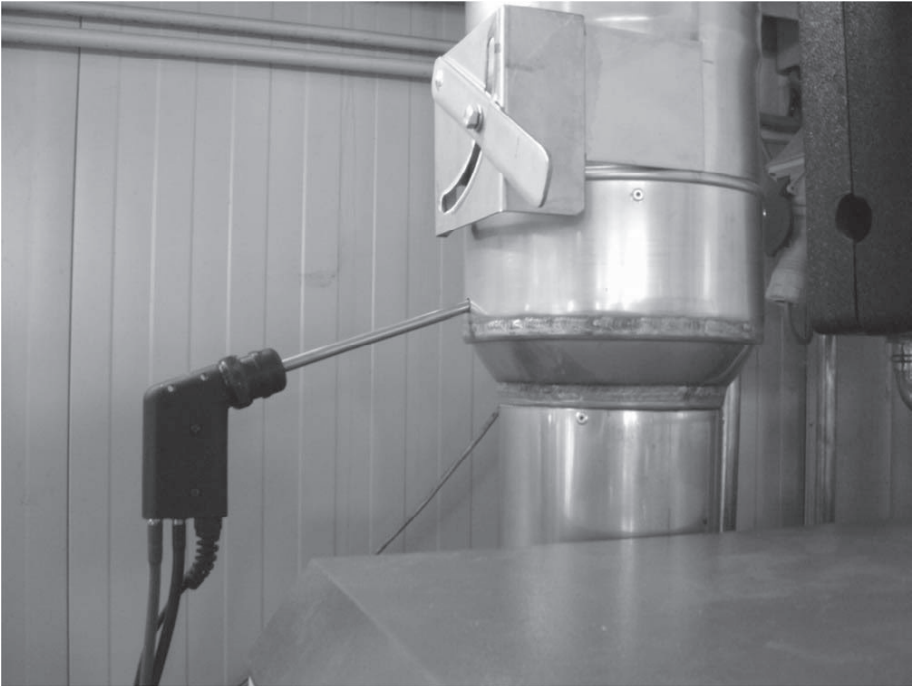


POZOR! Komín nespĺňajúci požadované parametre môže spôsobiť obmedzenú funkciu kotla (Nízku teplotu spalín, znížený výkon, nadmernú kondenzáciu rúrového výmenníka, nižšiu životnosť až úplnú disfunkciu kotla). Na kotol nainštalovaný spolu s komínom s nesprávnymi parametrami sa nevzťahuje záruka.



3. PRÍSTROJE NA MERANIE ŤAHU KOMÍNA

Spôsob overenia správneho ťahu komína je možný aj pri niektorých typoch analyzátorov alebo presným diferenčným tlakomerom. Na obrázku je znázornený aj obmedzovač ťahu, ktorým je možné nastaviť správny ťah.



4. PRACOVNÝ TLAK V HYDRAULICKOM OKRUHU



Pracovný tlak nesmie prekročiť hranicu 2,5 bar.

POZOR! V okruhu musí byť nainštalovaná expanzná nádoba a poistný ventil.

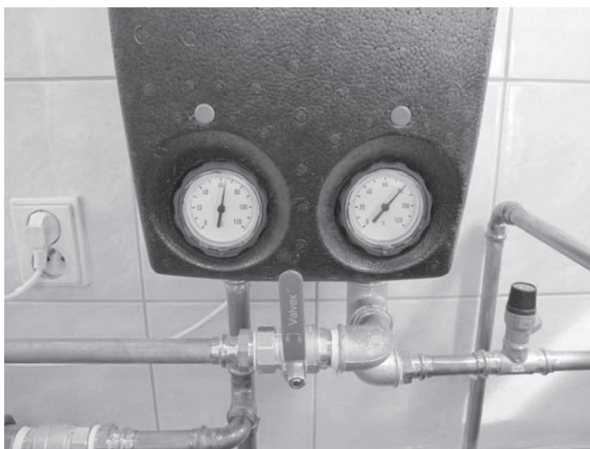


5. OCHRANA KOTLA PROTI NADMERNEJ KONDENZÁCIÍ ATTACK-OVENTROP

Pre správnu prevádzku kotla a dlhú životnosť je nutné kotol prevádzkovať tak, aby teplota vratnej vody bola vždy nad 65 °C. Kotlový termostat nastavte na 80 až 85 °C, čo je ideálna prevádzková kotlová teplota. Záruka na kotol je platná len v prípade, ak bolo do hydraulického okruhu kotla nainštalované zariadenie ATTACK-OVENTROP.



POZOR! Ak zariadenie ATTACK-OVENTROP nebude nainštalované, môže to spôsobiť zníženú životnosť kotla.



6. SPRÁVNÁ POLOHA POPOLNÍKOV

Poloha popolníka je dôležitá pre správnu prevádzku kotla. Popolník nie je nutné z kotla pri čistení vyberať, avšak je potrebné z času na čas skontrolovať jeho správnu polohu. Popolník musí byť zasunutý smerom dozadu nadoraz.



7. PALIVO

Pri prevádzke splynovacieho kotla používajte vhodné palivo – mäkké alebo tvrdé kusové drevo. Vlhkosť dreva musí byť v rozsahu 12 až 20 %. (čo zodpovedá dobe minimálne 15 mesiacov voľne uložené na vzduchu). V kotle je možné spaľovať drevný odpad v pomere 10 % ku kusovému drevu. Alternatívne je možné v kotle použiť aj drevené brikety valcového tvaru s otvorom v strede.



POZOR! Drevo s vlhkosťou nad 20 % spôsobuje nižšiu životnosť kotla, znížený výkon, nadmernú kondenzáciu v rúrovom výmenníku kotla čo si môže vyžadovať dodatočný mimozáručný servis!

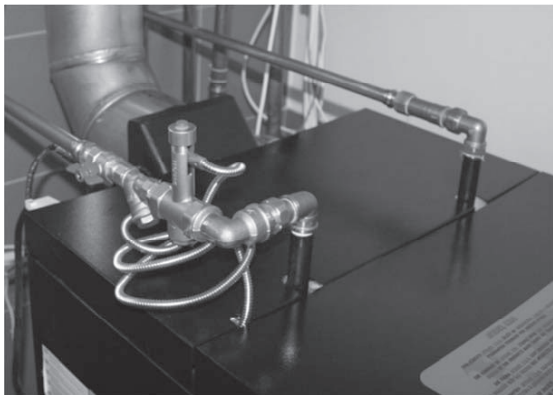


8. INŠTALÁCIA DOCHLADZOVACIEHO OKRUHU

Záruku na kotol je možné uplatniť len za podmienky, že na dochladzovacom okruhu kotla je nainštalovaný funkčný termostatický ventil napojený na zdroj chladnej vody. V prípade ak je zdroj chladnej vody závislý na elektrickej energii (domáca vodáreň), môže pri výpadku elektrickej energie dôjsť k nefunkčnosti celého zariadenia. V tomto prípade používajte zásobníky vody umiestnené vo vyššej polohe ako je umiestnený kotol a napojené na termostatický ventil. Objem zásobníka musí byť dimenzovaný podľa výkonu kotla.

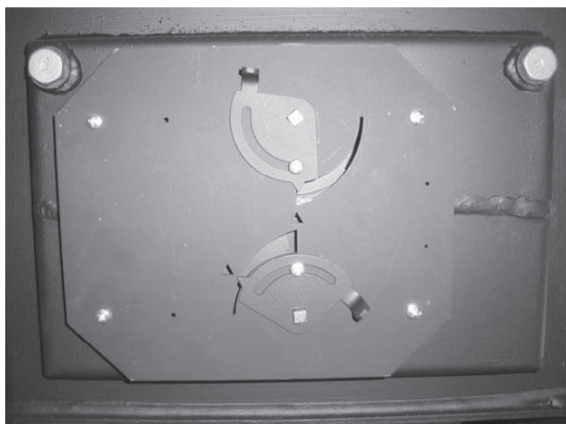


POZOR! Ak na kotle nie je nainštal. dochladzovací okruh a dôjde k jeho prehriatiu, môže dôjsť k jeho vážnemu a nenávratnému poškodeniu alebo dokonca požiaru.



9. SPRÁVNE NASTAVENIE VZDUCHOV

Správne nastavenie primárneho a sekundárneho vzduchu pri kotloch SLX a DPX je predznačené v plechu a nie je nutné s ním manipulovať. Správne nastavenie primárneho vzduchu (horný motýlik) je 100 %, sekundárny (dolný motýlik) na 35 %. Toto platí pre všetky výkonové rady **DPX (15, 25, 35, 45)**.



Pre **SLX** platí:

20SLX	100 % / 55 %
25SLX	100 % / 65 %
30SLX	100 % / 60 %
35SLX	100 % / 70 %
40SLX	100 % / 65 %
45SLX	100 % / 75 %
50SLX	100 % / 80 %
55SLX	100 % / 85 %*

*prvá hodnota – primárny vzduch
druhá hodnota – sekundárny vzduch

10. ČISTENIE POPOLNÍKA

Vnútný priestor popolníka čistíme od nazbieraného popola najmenej 1× denne. Čistenie pre-
vádzame veľmi účinne a jednoducho pomocou lopatky. Takéto čistenie je možné previesť jed-
noducho a rýchlo aj za plnej prevádzky kotla.



**POZOR! Horúci popol z popolníka môže stále tlieť preto ho nevhadzujte priamo do
smetí ale nato určenej plechovej nádoby aby ste nespôsobili požiar.**





11. ČISTENIE PRIESTORU OKOLO POPOLNÍKA

Priestor okolo popolníka pravidelne čistíme od popola, najmenej však 1× týždenne. Používame k nemu vhodný nástroj, ideálne kutáč priložený ku kotlu. Žiarobetónové tvarovky popolníka z kotla nie je nutné vyberať.



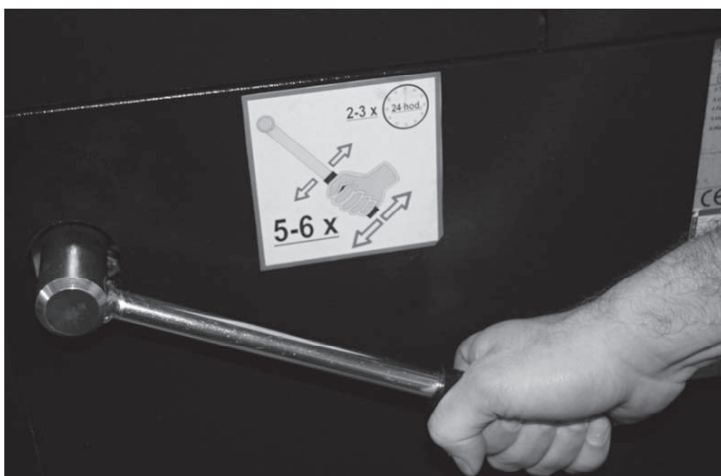
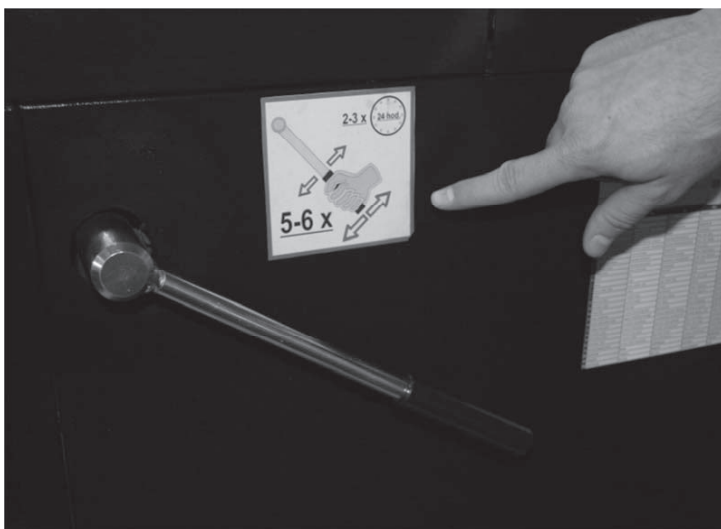
POZOR! Nedostatočne vyčistený priestor okolo popolníka môže spôsobiť obmedzenú funkciu kotla.



12. ČISTENIE RÚR VÝMENNÍKA PÁKOU TURBULÁTOROV

Pohyb s pákou čistenia turbulátorov je nutné vykonávať v pravidelných intervaloch, najlepšie pri každom priložení do kotla, najmenej však 3 krát denne. Pohyb je nutné uskutočniť v plnom zdvihu 5 – 6 krát smerom hore-dole.

⚠ POZOR! V prípade ak pohyb s pákou turbulátorov nie je vykonávaný v pravidelných intervaloch môže dôjsť k zaneseniu rúr výmenníka a tým zablokovaniu turbulátorov, zníženej účinnosti, výkonu a nesprávnej funkcie kotla. V takomto prípade sa záruka na kotol nevzťahuje. V prípade nemožnosti pohybu páky turbulátorov kotol odstavte z prevádzky a zavolajte odborný servis.

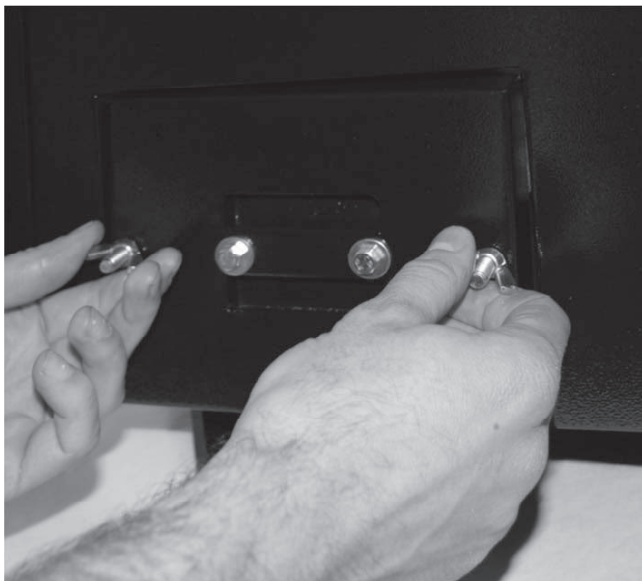


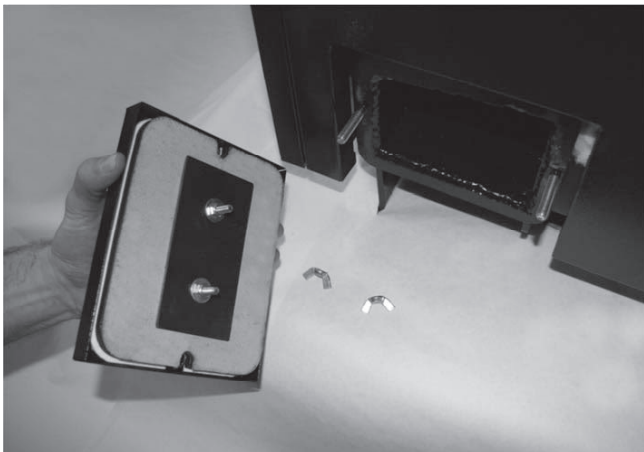
13. ČISTENIE PRIESTORU POD VÝMENNÍKOM

Priestor pod rúrami výmenníka je nutné čistiť v pravidelných intervaloch. Tento interval je závislý na dĺžke doby prevádzky kotla, najmenej však 1× týždenne. Pri odnímaní krytky otvoru čistenia postupujte opatrne, aby nedošlo k poškodeniu tesnenia. Po vyčistení priestoru pod rúrovým výmenníkom kotla krytku nainštalujte naspäť tak, aby bola dostatočne pritiahnutá a vzduchotesná.



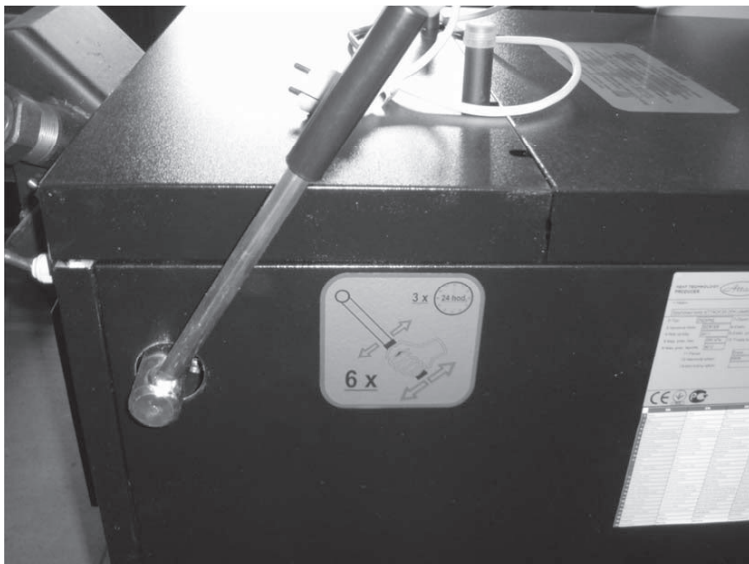
POZOR! V opačnom prípade môže dôjsť k nedostatočnému prúdeniu vzduchu v kotle a tým nesprávnej funkcii kotla (neúčinné splyňovanie, znížený výkon, nízka teplota spalín a pod.)

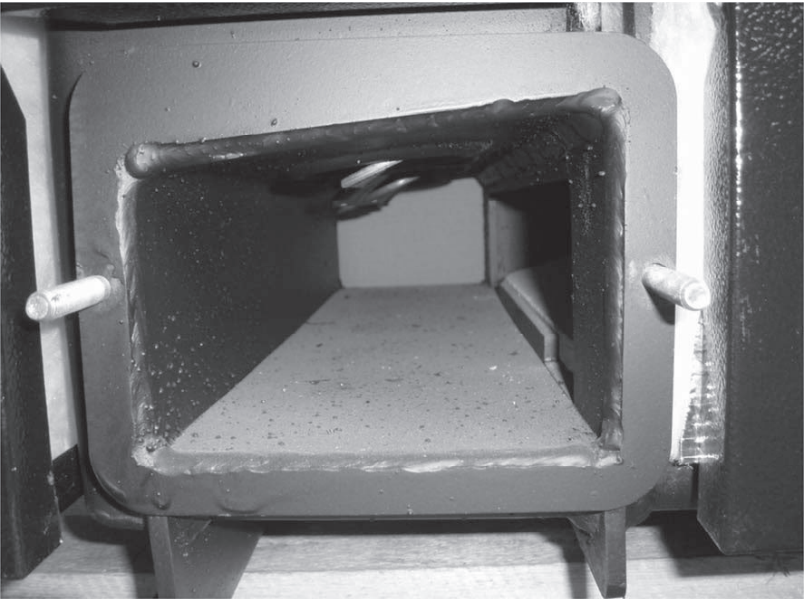




14. POLOHA PÁKY TURBULÁTOROV PRI ČISTENÍ

Ak chceme čistiť priestor pod výmenníkom kotlov DPX 25, 35, ako prvé zdvihnite páku čistenia do hornej koncovkej polohy aby sa turbulátory „schovali“ do rúr a uvoľnil sa priestor čistenia. Pri kotle DPX 45 je ideálna stredná poloha páky.





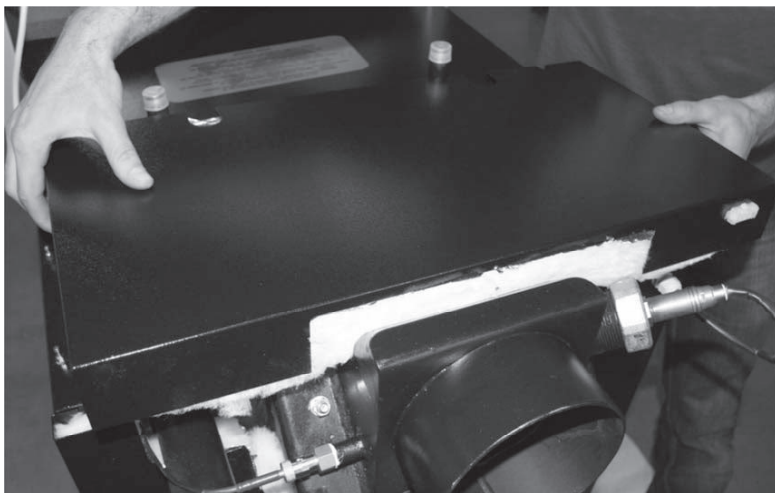
15. NÁRADIE NA ČISTENIE PRISTORU POD VÝMENNÍKOM

Na čistenie priestoru pod výmenníkom možno použiť kutáč priložený ku kotlu.



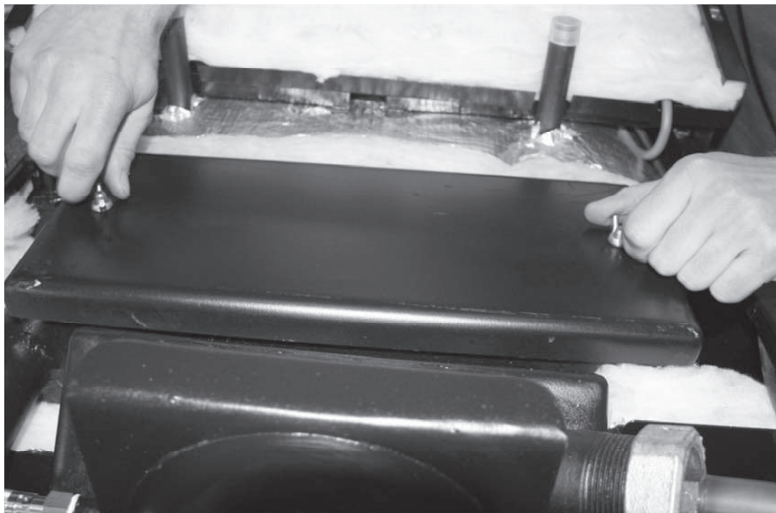
16. KONTROLA FUNKČNOSTI RÚROVÉHO VÝMENNÍKA

Správnú funkčnosť rúrového výmenníka kontrolujte pravidelne, najmenej však 1x za mesiac. Najprv odnímate zadný horný kryt opláštenia.



17. PRÍSTUP K RÚROVÉMU VÝMENNÍKU

Povoľte krídlové matice.

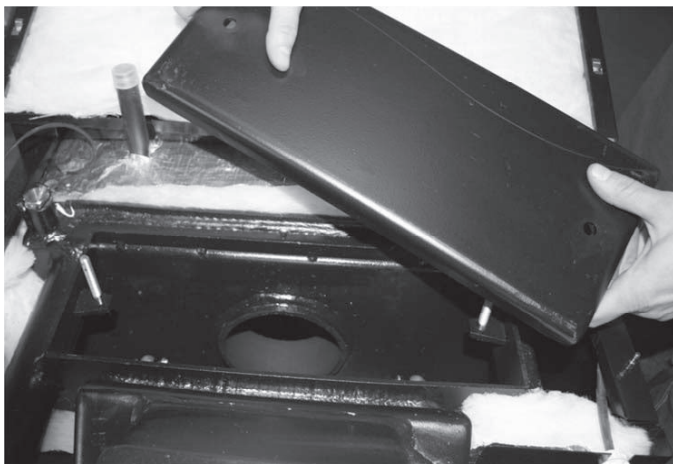


18. ODNÍMANIE VEKA VÝMENNÍKA

Kontrolu správnej funkcie turbulátorov vykonávajúte mimo prevádzky kotla. Pre prístup k rúrovému výmenníku odnímate jeho veko.

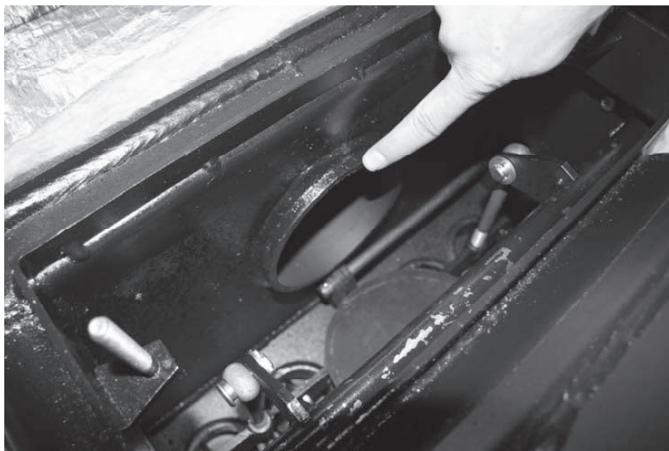


POZOR! Pri jeho skladaní dbajte nato, aby bolo dostatočne pritiahnuté a tým vzduchotesné. V opačnom prípade to môže spôsobiť nesprávnu funkciu kotla.



19. KONTROLA SPRÁVNEJ FUNKCIE ROZKUROVACEJ Klapky

Pre správnu funkciu rozkurovanej klapky je nutné pravidelne kontrolovať a čistiť jej dosadacie plochy.



20. ČISTENIE ZÁVITOV TURBULÁTORA



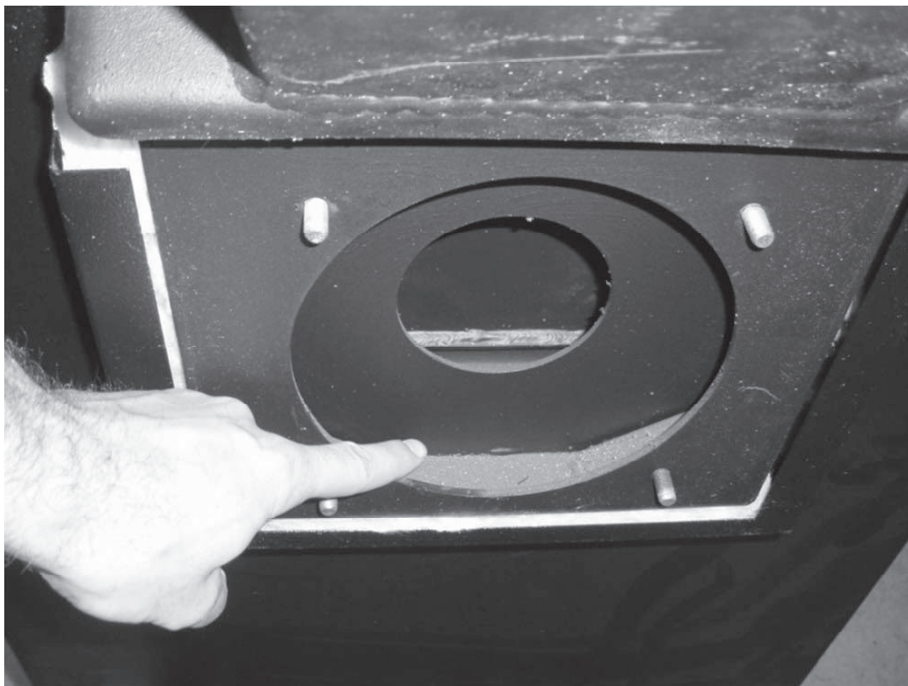
Ak bol kotol z nejakého dôvodu prevádzkovaný nesprávnym spôsobom, je možné že došlo k zaneseniu turbulátorov a tým k zníženiu priechodnosti spalín. Ak sa tak stane, Turbulátory je nutné z kotla demontovať a vyčistiť priestor medzi jednotlivými závitmi napríklad drôtenou kefou. Turbulátory je nutné vrátiť naspäť do rúr aby sa neznížila účinnosť kotla. (Neplatí pre model 15DPX)

21. ČISTENIE PRACOVNÉHO PRIESTORU VENTILÁTORA

Pracovný priestor obežného kola ventilátora je nutné čistiť najmenej 1× za rok. Urobíme tak povolením matíc príruby ventilátora a ventilátor demontujeme. Pracovný priestor vyčistíme od sadzí a usadenín. Pri montáži dbáme nato, aby matice príruby ventilátora boli dostatočne dotiahnuté.



POZOR! Demontáž ventilátora prevádzame len mimo prevádzky kotla. Nedostatočne vyčistený pracovný priestor ventilátora môže spôsobiť jeho obmedzenú funkciu.

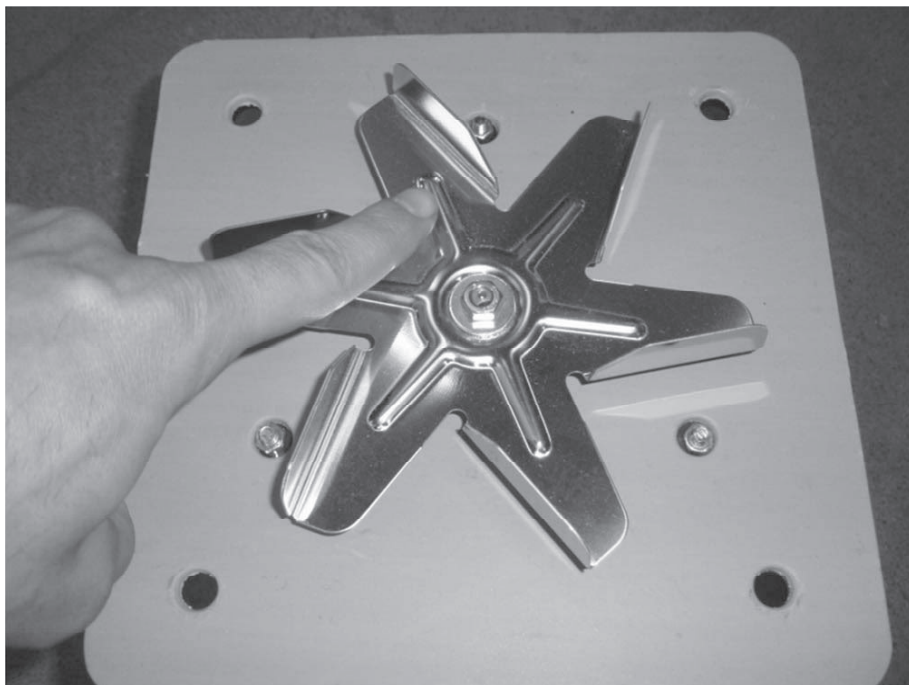


22. ČISTENIE LOPATIEK OBEŽNÉHO KOLESA VENTILÁTORA

Lopatky ventilátora čistíme najmenej 1x ročne od nečistôt vhodným náradím (drôtená kefa).



POZOR! Nadmerne zanesené lopatky ventilátora znižujú jeho účinnosť a tým môžu spôsobiť obmedzenú funkciu kotla.



23. SÚHRNNÝ PREHĽAD PRAVIDELNOSTI ČISTENIA JEDNOTLIVÝCH ČASTÍ KOTLA

Čistenie*	Bod	Denne	Týždenne	Ročne
Vyberanie popola	10	1x		
Priestor okolo popolníka	11		1x	
Priestor pod výmenníkom	15		1x	
Páka turbulátorov	12	5 – 6x		
Klapka	19		1x	
Priestor ventilátora	21			1x
Obež. koleso ventilátora	22			1x

* Minimálne doporučené intervaly čistenia. Podľa intenzity vykurovania môžu byť aj častejšie.